



Correspondance de l'égalité

Délégation Occitanie Ouest – février 2025

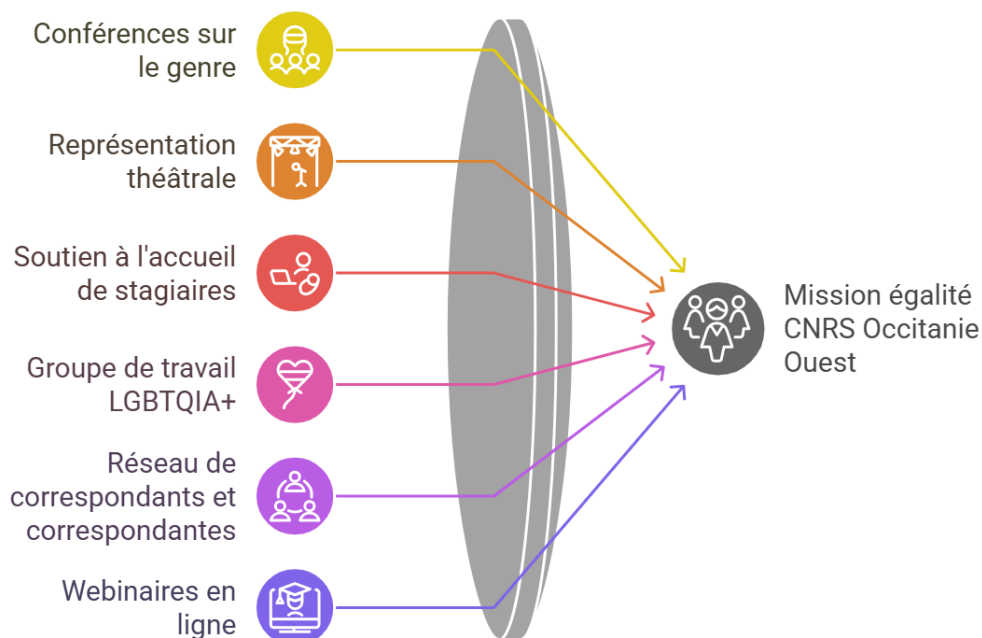
L'ÉGALITÉ EN DÉLÉGATION OCCITANIE OUEST

Edition spéciale Femmes et filles de sciences

Bilan des actions 2024 de la Mission égalité

Vous trouverez ci-dessous une synthèse des actions menées par la Mission égalité avec votre soutien.

Actions de l'année 2024



Les Coregal cafés deviennent les cafés de l'égalité – programmation 2025

Date	Thématique
jeudi 13 février 13H-14H	Construire sa feuille de route pour l'égalité : repères et conseils méthodologiques
lundi 17 mars 13H-14H	En 2025, le 8 mars sert-il encore ? Bilan/perspectives de la transition égalitaire
lundi 7 avril 13H-14H	Écoute active : enjeux, échanges et conseils pratiques
lundi 5 mai 13H-14H	Diversité sexuelle et de genre au travail & égalité des droits et non-discrimination : où en est-on en unités ?
mardi 17 juin 13H-14H	Format carte blanche aux Coregal
jeudi 18 sept. 13H-14H	"On ne peut plus rien dire" : comment contourner ou faire face aux objections et freins à l'égalité ?
mardi 14 octobre 13H-14H	Sensibiliser par le jeu au biais et discriminations sexistes dans le recrutement
jeudi 20 nov. 13H-14 H	Format carte blanche aux Coregal

Afin de communiquer au sein de vos unités sur cette action récurrente, nous avons créé une affiche qui est désormais à votre disposition sur la plate-forme collaborative.

Nous vous rappelons que dorénavant les Coregal cafés deviennent les **cafés de l'égalité** et qu'ils sont ouverts à tous les personnels.

Webinaire les enjeux des lgbtphobies en unités de recherche

La Mission égalité organise un webinaire sur les enjeux des lgbtphobies au sein des structures de recherche le mardi 25 mars 2025 de 14 h à 16 h. Il sera animé par Chloé Mour, Chargée de mission au Ministère de l'Enseignement Supérieur, de la Recherche et de l'Innovation.

Sur inscription auprès de laurence.neuville@cnrs.fr

Article – De l'école aux universités, quelle place pour les femmes dans l'espace scientifique ?

À l'occasion de la 10e Journée internationale des femmes et filles de sciences est paru dans Mondes Sociaux, magazine académique de sciences humaines et sociales, un dossier consacré à l'histoire de la place des femmes à l'université et dans les disciplines scientifiques, disponible en ligne sur [le site du magazine](#)

En vulgarisant leurs travaux récents, cinq chercheuses en histoire et en sociologie mettent en lumière divers mécanismes d'invisibilisation et de délégitimation des femmes dans les sciences depuis le XIXe siècle et à l'époque actuelle, et exposent les stratégies individuelles et collectives mises en œuvre par les femmes pour remettre en question ces modèles.

L'ÉGALITÉ AU CNRS ET DANS L'ESR

Evènement inter-EPST : « L'égalité en laboratoire : entre innovations et collaborations, toutes et tous concernés ! » le vendredi 4 avril 2025

La Mission égalité a le plaisir de vous annoncer l'organisation de l'évènement « L'égalité en laboratoire : entre innovations et collaborations, toutes et tous concernés ! » par le comité égalité inter-EPST en collaboration avec le ministère chargé de l'Enseignement Supérieur, de la Recherche et de l'Innovation.

Cet évènement aura lieu **le vendredi 4 avril 2025**, de 13h à 16h30, à la fois en présentiel au ministère et en ligne.

Concours 2025 les ingénieuses

La nouvelle édition du concours Ingénieuses, qui vise à mettre en visibilité les femmes dans l'ingénierie et à inspirer des vocations scientifiques et technologiques aux jeunes filles en déconstruisant les stéréotypes de genre associés à ces secteurs. Le concours récompensera comme tous les ans les écoles françaises d'ingénieur.es, les élèves ingénieure.s en études et les femmes ingénieures en activité dont les projets, parcours et engagements pour la mixité dans l'ingénierie servent d'exemples pour les jeunes générations. Les projets et candidatures sont à déposer jusqu'au 8 mars 2025 sur [l'espace de dépôt en ligne](#) du site les ingénieuses.

Signature d'une convention de partenariat entre l'Association pour les Femmes Dirigeantes de l'Enseignement Supérieur de la Recherche et de l'innovation et le CNRS

Le jeudi 30 janvier 2025, l'AFDESRI et le CNRS ont signé une convention de partenariat majeure, consolidant une collaboration de longue date. Cet accord, d'une durée de trois ans, marque un engagement fort pour renforcer l'égalité professionnelle, encourager une gouvernance partagée entre femmes et hommes et promouvoir la place des femmes, notamment dans les carrières scientifiques.

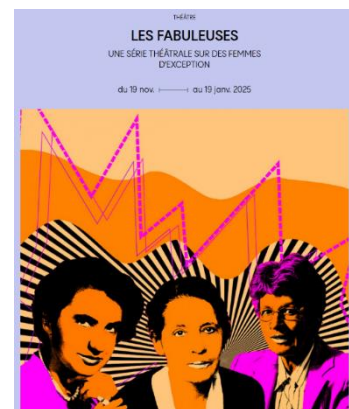
La cérémonie officielle s'est tenue dans le Salon d'honneur du CNRS, en présence de Antoine Petit, PDG du CNRS, et de Sophie Béjean, présidente de l'AFDESRI.

Les fabuleuses : une trilogie théâtrale et un documentaire

Les femmes scientifiques ont été invisibilisées malgré leurs découvertes majeures qui ont parfois changé la face du monde. Privées des récompenses et de la reconnaissance réservées à leurs collègues masculins, elles ont été écartées de l'histoire des sciences. La série théâtrale LES FABULEUSES souhaite leur rendre justice, en racontant leurs histoires.

- Épisode 1 — EXIL INTÉRIEUR
Lise Meitner et la fission nucléaire
- Épisode 2 — PRIX NO'BELL
Jocelyn Bell et la découverte des pulsars
- Épisode 3 — L'AFFAIRE ROSALIND FRANKLIN
Rosalind Franklin et la structure en double hélice de l'ADN

Cette trilogie théâtrale va faire l'objet d'un documentaire dans les semaines à venir.



Un effet Matilda renouvelé par les appels à projets à l'intérieur des établissements

Par Audrey Harroche

Le Programme d'investissement d'avenir (PIA) a fait advenir neuf initiatives d'excellence (Idex) visant à terme la création de quelques « universités de recherche » de renommée mondiale. Il s'agit d'universités qui ont vu leur projet de gouvernement scientifique, soumis dans le cadre de l'appel à projets Idex, sélectionné et définitivement validé après quatre ans de mise en œuvre. À ce titre, elles disposent de ressources supplémentaires à répartir au sein des communautés académiques locales de façon pérenne [1]. Dans la majorité des cas [2], ces fonds sont alloués par appels à projets internes aux universités. Cette nouvelle circulation des ressources au sein des établissements Idex produit des effets genrés sur les carrières académiques que nous proposons d'étudier dans cette controverse. Plus

précisément, nous verrons que les nouvelles « universités de recherche » labellisées Idex participent à l'exclusion des femmes dans la rétribution du crédit et du prestige scientifique, et perpétuent de façon renouvelée l'effet Matilda.

[Lire la suite](#)

Les biais de genre dans les lettres de recommandation

Le saviez-vous ? Les lettres de recommandation rédigées pour des femmes sont plus brèves et incomplètes que celles rédigées pour des hommes, elles comptent moins d'adjectifs de démarcation et davantage d'éléments semant le doute. Elles mettent également davantage l'accent sur les qualités interpersonnelles de la personne plutôt que sur ses compétences en recherche ou ses réalisations

[Lire la suite](#)

Table ronde « Femmes et sciences » au sénat

La délégation aux droits des femmes du Sénat ouvre une mission de contrôle sur la place des femmes dans les sciences. Premier temps fort : une table ronde dédiée au rapport de l'Académie des sciences "Sciences : où sont les femmes ?". Un échange essentiel pour comprendre les freins et leviers en faveur d'une meilleure représentation des femmes dans la recherche scientifique.

[Voir la table ronde](#)

Femmage – La mort d'Yvonne Choquet-Bruhat, pionnière dans l'étude des ondes gravitationnelles

L'importance des travaux de la scientifique française, aux confins des mathématiques et de la physique théorique, lui avait valu d'être la première femme élue à l'Académie des sciences. Elle est morte le 11 février 2025, à 101 ans, jour de la Journée internationale des femmes et des filles de science, organisée par l'Unesco depuis 2015. Une coïncidence en forme de symbole. Elle fût aussi la première femme à recevoir le deuxième prix au concours général de physique en 1940. Et la première femme médaille d'argent au CNRS en 1958.

Sa carrière fut entièrement consacrée à l'enseignement et à la recherche. Chercheuse au CNRS, elle obtint en 1951 son doctorat en sciences pour sa thèse « Théorème d'existence pour certains systèmes d'équations aux dérivées partielles non linéaires sous la direction d'André Lichnerowicz ». Einstein lui-même, devant qui elle présenta ses recherches à l'Université de Princeton, salua la qualité de ses conclusions qui enrichissaient la théorie de la relativité générale d'une compréhension mathématique et physique qui permirent des progrès jusque dans la compréhension des ondes gravitationnelles.

« L'homme est un milieu entre le néant et l'infini », disait Pascal. Partagée entre l'atome et l'univers, entre l'onde et le trou noir, entre techniques d'analyse et applications géométriques, Yvonne Choquet-Bruhat dédia toute sa vie à développer des modèles mathématiques adaptés et à questionner notre compréhension de la cosmologie. Esprit de géant penchée sur l'infinitésimal, elle apporta pour la première fois la preuve mathématique de l'existence de solutions aux équations d'Einstein. Esprit minutieux tourné vers l'infiniment grand, elle ouvrit la voie à des avancées majeures en astronomie. Maître de conférences à Marseille, professeur à Reims, professeur titulaire de la chaire de mécanique analytique et mécanique céleste à la faculté des sciences de Paris, professeur à l'Université Pierre et Marie Curie, auteur de plusieurs ouvrages de physique mathématique et de centaines d'articles, cette virtuose des chiffres mania aussi les mots pour transmettre le contenu de ses recherches.

Quand les femmes rentraient à l'université !

Il y a 87 ans, le 18 février 1938, la loi autorisait les femmes pour la première fois à **s'inscrire à l'université sans l'autorisation de leur mari**. Des changements depuis ?

Un tournant décisif pour l'éducation des femmes

Cette date marque un tournant significatif dans l'histoire de l'éducation et de l'émancipation des femmes. Cette mesure symbolise un pas crucial vers l'égalité des sexes dans l'accès à l'éducation supérieure, brisant les barrières sociales et juridiques qui limitaient la participation des femmes à l'enseignement universitaire.

Une ascension remarquable dans l'enseignement supérieur

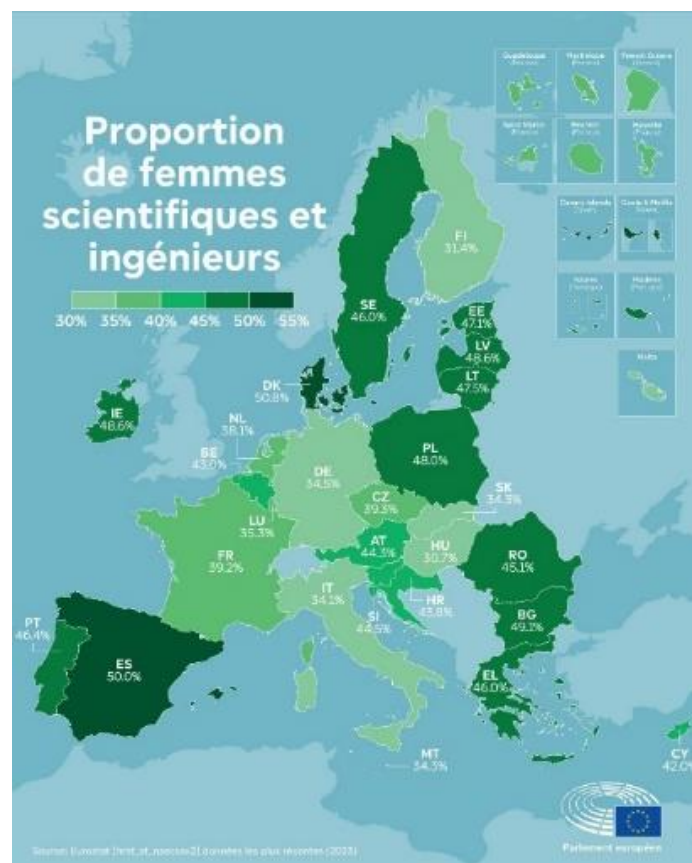
Depuis lors, les femmes ont parcouru un chemin remarquable dans le domaine de l'éducation.

Les statistiques contemporaines révèlent un paysage où **les femmes surpassent les hommes en termes de réussite académique**. En effet, plus de la moitié des jeunes femmes, soit **55%**, sont diplômées de l'enseignement supérieur, tandis que seulement **45%** des jeunes hommes le sont. Plusieurs facteurs contribuent à cette évolution. Tout d'abord, l'ouverture progressive des institutions éducatives aux femmes a permis une plus grande participation féminine dans tous les domaines d'études, auparavant réservés aux hommes. L'accès élargi à l'éducation a stimulé l'ambition et l'engagement des femmes dans la poursuite de diplômes universitaires. De plus, les changements socio-économiques et culturels ont remodelé les aspirations et les attentes des femmes en matière d'éducation. Les progrès vers l'égalité des sexes dans la société ont encouragé les femmes à envisager des carrières variées et ambitieuses, nécessitant souvent une formation supérieure. Par ailleurs, l'éducation est devenue un levier crucial pour l'autonomisation des femmes, leur offrant non seulement des opportunités professionnelles mais également une voix accrue dans la société. Les diplômes universitaires ouvrent des portes vers des postes de responsabilité, des carrières enrichissantes et une plus grande indépendance financière pour les femmes.

L'ÉGALITÉ EN FRANCE ET A L'INTERNATIONAL

Proportion des femmes scientifiques par pays européen – graphique du parlement européen

A l'occasion de la journée internationale des femmes et des filles de sciences le parlement européen a publié un graphique désignant la proportion de femmes scientifiques par état membre de l'Europe.



« Paradoxalement, ce sont dans les pays les plus égalitaires que l'orientation des femmes vers les sciences est la plus faible »

Dans un entretien au « Monde », le professeur de mathématiques Elyès Jouini explique que ce n'est pas parce que le plafond de verre disparaît que les stéréotypes de métiers supposément réservés aux hommes ou aux femmes s'effacent

https://www.lemonde.fr/campus/article/2025/02/03/paradoxalement-ce-sont-dans-les-pays-les-plus-egalitaires-que-l-orientation-des-femmes-vers-les-sciences-est-la-plus-faible_6528913_4401467.html

Le Franco-Tunisien Elyès Jouini, professeur de mathématiques à l'université Paris-Dauphine, directeur de la chaire Unesco Femmes et science, revient sur les grands écarts observés, selon les pays, dans l'orientation des femmes et des hommes vers les sciences. La part des femmes qui s'orientent vers les métiers scientifiques est-elle la même partout dans le monde ? Que ce soit en matière de performance scientifique ou de choix de filières, la situation est très variable. Il y a certains pays où les filles réussissent mieux en sciences, et d'autres où elles se dirigent davantage vers les métiers scientifiques, et ce ne sont d'ailleurs pas forcément les mêmes. Pour prendre le critère de l'orientation, les écarts peuvent être immenses : par exemple, en Corée du Sud, on trouve seulement 25 % de femmes dans les filières scientifiques de l'enseignement supérieur, en Tunisie c'est 55 %, et environ 32 % en France – proche de la moyenne mondiale. La France ne fait donc pas partie des bons élèves en la matière.

[Lire la suite](#)

Plus d'information sur la plate-forme égalité professionnelle :

<https://intra.core-cloud.net/collaborations/EGALITE-DR14/SitePages/Accueil.aspx>

Venez nous parler d'égalité !

mission-egalite@dr14.cnrs.fr